

御 ONJUKU 宿

No.632

1月

2015.平成27年

御宿町公民館



- P2~3 成人としての第一歩を 御宿町成人式
- P4~5 自分の地域は自分の手で守る ~町消防団の活動~、
- P6 ピックアップ防災 他
- P7 御宿町入学準備金給付及び貸付の受付を行います
- P8~9 まちの出来事
- P10~12 行政人事の公表
- P13 健康ワンポイント

御宿町 成人式



平成27年御宿町成人式が1月10日に行われ、華やかな衣装を身にまとった新成人たちが町公民館に集まりました。

町長から「二十歳になると、様々な権利が与えられ、大人としての責任も果たさなくてははいけません。ふるさと御宿でこれまで学んできたことを生かし、活躍してください。」と新成人の皆さんを激励しました。成人代表大野貴広さん、鈴木茜さんは、来賓の皆さんや、恩師、家族からのお祝いの言葉を受け、これまでお世話になってきた方々へ感謝すると共に、社会人としての誓いを述べました。

成人としての第一歩を

平成 27 年 御宿町成人式

新成人インタビュー 「未来の御宿町にはこうあってほしい！」



◀大野貴広さん

御宿町には子どもやお年寄りが元気な町であってほしい。

今、地方再生について勉強しているので、それが将来御宿のまちづくりに役立てられればいいなと思っています。



◀鈴木 茜さん

困っている観光客に町の人がとても親切に案内をしているところを目にしました。

優しさを大事にする御宿町。そういう町であり続けて欲しいし、私自身もそんな人間になりたい。

鈴木建斗さん▶

海や山を生かした観光業、農業、漁業、色々な面において、賑やかで活気のある町でいてほしい。

御宿町にはもっと可能性があり、色々なことができるはず。



高梨会里加さん▶

夏の御宿は今よりもっと多くの海水浴客で溢れていたというのを母から聞いたことがあります。そんな活気のある御宿町を復活させてほしいです。



友達や恩師との記念撮影。思い出話に花が咲きました。

***人生の門出 二十歳の誓い**
「ふるさと御宿に恩返しを」

今年48人が人生の新たな門出を迎えることとなり、会場では久しぶりに会う友達や恩師との会話を楽しむ姿や、今まで育ててくれた家族に花束を渡す姿などが見られました。

新成人からは、「今まで教えてもらったことや学んだことを生かして、精一杯自分の目標に向かって頑張ります。また、自分の出来ることから少しずつ社会に貢献したいと思います。温かい目で見守ってください。」「1日でも早く、親や周りの人たち、またふるさととの御宿町に恩返しできるよう、私達なりに精一杯努力していきたいと思っています。」等の言葉がありました。

自分の地域は自分の手で守る

～町消防団の活動～

近年では地球環境等の変化により、竜巻、豪雨、土砂崩れ等、思いもよらないような大きな災害が日本各地で発生しています。発生が懸念されている南海トラフ地震では大きな被害が広範囲かつ多重的に発生すると予測されており、海岸沿いに位置する自治体では、特に津波による被害が懸念されています。

町では、防災訓練の実施をはじめ、防災施設や備品の整備を進めるほか、自主防災組織に対する支援等を行っています。さらには広域消防や町消防団との連携強化を図り、「自助」、「共助」、「公助」の力全てを集結し、あらゆる災害に対応できる体制づくりに取り組んでいます。

今月号では、地域防災の要となる町消防団の活動や町における消防団支援事業について紹介します。

地域に密着した活動を 御宿町消防団

○地域防災の要 消防団

消防団の活動の重要性は、阪神・淡路大震災の時に再認識され、現在は、地域における防災の要となっています。近年、住民の皆さん一人ひとりの防災意識が高揚する中で、その重要性は更に高まっています。

消防団員は通常それぞれが職業に就きながら、定期的に訓練や消防車両等の点検、整備等を行い、火災、災害等に備えており、夜警等の防火活動を行っています。また、消防団員の知識や技術の向上を図るため、統一訓練や操法訓練等の中で、夷隅郡市広域市町村圏事務組合消防本部署員の皆さんを招き、心肺蘇生法や消防車両の扱い方についての講習を受けています。

火災や災害発生時には、自宅や職場から現場へ駆けつけ、地域をよく知っているからこそできる初期消火活動・救助活動を行っています。現在、御宿町では185名の消防団員が、「自分の地域は自分で守る」という郷土愛に基づき、消防団活動に取り組んでいます。



▲地域のイベントに参加し、消防団員の活動を紹介し、団員の募集をしました

1月11日に町公民館で行われた平成27年御宿町消防団出初式では、住民が安心して暮らせる災害に強いまちづくりを推進していくため、地域が一体となって消防・防災活動に取り組み、住民の生命、身体、財産を守るために貢献していくと、消防団長から団員に向け、新年の訓示が述べられました。

○消防団の設備強化を計画的に進めています

町では、消防分団統合により消防詰所等の施設の合理化を図りながら、老朽化した施設の解体や改築を計画的に進めていきます。

消防車両については、購入から20年経過した車輛の更新を計画的に行っており、今年度は第一分団（久保区・高山田区）の消防ポンプ車を更新します。

平成27年出初式

表彰者

出初式では、永年にわたり町における消防・防火活動に従事した方に対する表彰が行われました。今年の表彰者は次のとおりです。
(敬称略)

◆千葉県知事功労章

本部分団長 高梨康弘

◆千葉県知事精勤章

第2分団分団長 佐藤賢二
第8分団分団長 吉野利幸
第7分団副分団長 東 暁夫

◆防災危機管理部長章

本部分団長 神定一夫
第1分団分団長 立野暁広
第8分団分団長 白鳥一宏

◆公益財団法人

千葉県消防協会長功労章

第7分団分団長 小松俊信

◆公益財団法人

千葉県消防協会長精勤章

第2分団副分団長 椿 哲也
第8分団分団長 吉野健作

◆消防協会夷隅支部長功労章

第4分団分団長 小松健一

◆消防協会夷隅支部長精勤章

第4分団副分団長 石井 学
第1分団分団長 岩瀬拓弥
第2分団分団長 滝口 清

◆御宿町長功労章

第4分団分団長 高梨嘉史
第1分団分団長 山下之洋
第2分団分団長 加藤昌巳
第7分団分団長 貝塚貴浩
第8分団分団長 新井北斗

◆御宿町消防団長精勤章

第1分団分団長 西崎和治
第2分団分団長 石井嘉彦
第4分団分団長 吉野将史
第7分団分団長 高田 誠
第8分団分団員 吉野泰洋

◆御宿町消防団長特別功労賞

第4分団分団長 高梨嘉史
第4分団分団長 山田博久
第4分団分団長 高倉由和
第4分団分団員 小松秀一郎
第4分団分団員 大谷圭祐



○団員一人ひとりが活動しやすい環境を

少子高齢化や就業構造の変化に伴い、消防団員の確保が困難な状況にあります。町では総合的・計画的に消防団の活性化を図るため、消防団活性化計画に基づき、地域や事業所等と連携しながら、積極的に消防団員の確保に努め、消防団員一人ひとりが参加しやすい環境づくりを進めています。

その活動の一環として、住民の皆さんに消防団の活動を周知するとともに、消防団員の募集を行うため、10月に行われた地域のイベント「みなとまつり」に参加しました。また、11月には、ソフトボール大会を開催し、分団や行政区を越えた消防団員の交流を行い、団員同士の結束の強化を図っています。

★御宿町消防団員募集

消防団員は御宿町に居住し、18歳以上47歳未満の健康な方であればどなたでも参加できます。自分の町をみんなと一緒に守りましょう。

【問い合わせ】

総務課 防災総合対策班

☎0470-6812511



防災・防火ポスター展表彰者

- ① 御宿町長賞
御宿小学校6年 小川 真奈
- ② 御宿町消防団長賞
御宿小学校6年 鈴木 滉次郎
- ③ 御宿町教育委員会教育長賞
布施小学校1年 吉野 かれん
- ④ 夷隅郡市
広域市町村圏事務組合消防長賞
御宿小学校2年 引地 舞昊
- ⑤ 夷隅郡市防火安全協会長賞
布施小学校1年 犬山 弘人
- ⑥ 千葉県危険物安全協会連合会長賞
御宿小学校5年 小松 奈緒
- ⑦ 千葉県消防設備協会長賞
布施小学校6年 市東 亮希
(敬称略)

ピックアップ防災

Vol.28

◎降積雪期における安全確保対策

近年の降積雪期は各地で大雪による被害が発生しています。大雪時は、車の運転や歩行など、日常的に行っていることが思い通りにできなくなる恐れがあります。大雪時に外出する場合は、十分に足元に注意するほか、不要不急の外出は控えましょう。

また、大雪などの情報は気象庁から発表される最新の気象情報入手しましょう。

◆大雪前に行う準備

【停電等に対する備え】

- ・ 食料、水、灯油など
- ・ カセットコンロ
- ・ 電気に頼らない暖房器具
- ・ 懐中電灯
- ・ 携帯用カイロ
- ・ 車のシガーソケット等からの携帯電話充電器

【避難等に対する備え】

- ・ 自動車の備品等を用意しておく
(燃料・チェーン等)
- ・ 携帯電話等を充電しておく
- ・ 連絡手段を確保しておく
- ・ 薬などは早めにもらっておく

【降雪・積雪に対する備え】

・ スコップなどの除雪用具を用意しておく

◆大雪になったら

↳除雪中の事故防止

命を守る10箇条

- ① 作業は家族、となり近所にも声かけて2人以上で
- ② 建物のまわりに雪を残して雪下ろし
- ③ 晴れの日ほど要注意、屋根の雪がゆるんでいる
- ④ はしごの固定を忘れずに
- ⑤ 除雪機などを使用する場合はエンジンが切ってから雪詰まりの取り除きを
- ⑥ 低い屋根でも油断は禁物
- ⑦ 作業開始直後と疲れたころは特に慎重に
- ⑧ 面倒でも命綱とヘルメットを
- ⑨ 命綱・除雪機などの用具はこまめに手入れ・点検を
- ⑩ 作業のときには携帯電話を持つていく

出典：内閣府・国土交通省

国土政策局地方振興課

★詳しくは「雪害対策のページ」

<http://www.bousai.go.jp/setsugai/index.html>

夷隅郡市広域市町村圏事務組合消防御宿分署に

新しい救急車が配備されました



新しい車両は、天井が高く、また、多くの備品を収納できるように設計されており、救急隊員が活動しやすい空間になっています。更に、最新の生体情報モニターが搭載されており、救急搬送者の身体の状態を細かく把握することができます。



この車両は緊急消防援助隊の登録車両となっており、大規模災害発生時には被災地に駆け付け、活動を行うこととなっています。

御宿町入学準備金

給付及び貸付の申請受け付けを行います

町では、中央高等学院からの寄付金を原資とした御宿町教育振興基金を活用して、入学準備金の調達が困難な方に対して入学準備金の給付及び貸付を行います。

◆御宿町入学準備金給付制度

【給付の対象】 次の(1)～(3)のすべてに該当する方。

- (1) 平成 27 年度に、高等学校、中等教育学校（後期課程）、特別支援学校の高等部、高等専門学校、専修学校（高等課程）に進学予定の方
- (2) 本人または保護者が、町内に住所を有する方（ただし、中央国際高等学校を本校として通学する方、またはその保護者については、町外に住所を有する方を含む）
- (3) 平成 25 年中の世帯全員の収入の合計金額が 400 万円以下である方

【給付限度額】 100,000 円

【申請方法】 次の書類を町教育委員会（役場 4 階④窓口）に直接提出してください。

- ・ 入学準備金給付申請書
- ・ 家庭調書
- ・ 申請者の属する世帯全員の住民票
- ・ 申請者の属する世帯の構成員の収入を証明する書類及び平成 26 年度納税証明書
- ・ 成績証明書（申請期間内に入手できない場合は、入手後に提出してください）

◆御宿町入学準備金貸付制度

【給付の対象】 次の(1)～(4)のすべてに該当する方。

- (1) 平成 27 年度に、大学、専修学校（専門課程）に進学予定の方
- (2) 本人または保護者が、町内に住所を有する方
- (3) 平成 25 年中の世帯全員の収入の合計金額が 400 万円以下である方
- (4) 連帯保証人を立てることができる方
（進学予定者が申請する場合の連帯保証人は親権者となります）

【貸付限度額】 300,000 円

入学金の貸付を受けて入学した学校を卒業後、5 年以内に全額返還となります。
（利子はありません）

【申請方法】 次の書類を町教育委員会（役場 4 階④窓口）に直接提出してください。

- ・ 入学準備金貸付申請書
- ・ 家庭調書
- ・ 申請者の属する世帯全員の住民票
- ・ 申請者の属する世帯の構成員の収入を証明する書類及び平成 26 年度納税証明書
- ・ 連帯保証人の住民票及び所得証明書
- ・ 成績証明書（申請期間内に入手できない場合は、入手後に提出してください）

入学準備金給付及び貸付の申請期間は、2月2日(月)～2月27日(金)です。(郵送不可)

※入学準備金給付及び貸付については、申請締め切り後、御宿町入学準備金選考委員会で審査のうえ、文書で申請者全員に可否の通知をします。

※必要書類は教育委員会に用意してあります。ご不明な点は町教育委員会にお問い合わせ下さい。

【問い合わせ】 町教育委員会 学校教育班 ☎ 0470-68-2514

第49回「NHK障害福祉賞」矢野賞 受賞 ^{たきぐち} 滝口 ^{なかあき} 仲秋さん



NHK 障害福祉賞は、障害のある方や障害のある方を支える方の体験記録に対し、特に優れた作品を表彰するものです。今回、応募総数 381 編の中から 11 編が入選され、滝口さんは高齢者対象の矢野賞を受賞しました。

「我が人生、氣力に託す」という題名の滝口さんの作品は、自分の生きてきた軌跡を綴ったもので、その生き方は障害のある方々にたくさんの勇気を与えてくれたと評されました。

滝口さんは十数年前から御宿町や周辺市町のバリアフリーマップ(福祉マップ)を作成するなど、現在も精力的に活動されています。

入選作品集 10 冊が滝口さんのご好意により学校、公民館、社会福祉協議会などに寄贈され、また、副賞賞金 20 万円全額を町の福祉事業に役立てて欲しいと寄付されました。

茂原税務署 納税表彰

茂原税務署長表彰受賞

^{きみづか} 君塚

^{ようじ} 洋二さん

茂原税務署長感謝状授受

^{ふじい} 藤井

^{まもる} 衛さん

11月12日に茂原税務署納税表彰式が行われ、君塚洋二さんが茂原税務署長表彰を受賞し、藤井衛さんが茂原税務署長感謝状を授受されました。

納税表彰は、茂原税務署管内で永年にわたり、団体の活動を通じて申告納税制度の普及発展に努め、納税道義の高揚に功績のあった方々を対象に表彰を行っており、お二人は、永年公益財団法人茂原法人会役員として会員の積極的な自己啓発を支援し、納税意識の向上と企業経営及び地域社会の健全な発展に貢献されたことが評価され、今回の表彰となりました。



君塚 洋二さん
公益財団法人茂原法人会
副会長
平成17～22年
理事・御宿支部長
平成25年～
理事・副会長



藤井 衛さん
公益財団法人茂原法人会
常任理事
平成19～22年
理事
平成23年～
理事・御宿支部長



布施小学校 学校体育優良校表彰

布施小学校は、平成23年度から25年度までの3年間、千葉県から「体力づくり推進モデル校」の研究指定を受け、各学年において研究事業の実施、運動時間の確保を目指した取り組み、チーバくんマラソンの実施などを行ってきました。この度、体育実績の功績が讃えられ、学校体育優良校として布施小学校が千葉県教育委員会から表彰されました。

布施小学校では、引き続きたくましい児童の育成に努めています。

平成26年度千葉県歯・口の健康に関する図画・ポスターコンクール
知事賞受賞 布施小学校 6年 ^{えのもと}榎本 ^{りゅうせい}隆成さん

平成26年度千葉県歯・口の健康に関する図画・ポスターコンクール(小学校高学年の部)において、応募総数7,677点の中から、布施小学校6年生榎本隆成さんの作品が最優秀賞である知事賞に輝きました。

このコンクールは、口腔保健に関する理解と認識を高めることを目的として、幼稚園、小学校(低学年・高学年)、中学校、中等教育学校、高等学校、特別支援学校の幼児・児童・生徒による作品を対象に実施しているものです。

榎本さんの作品は、平成26年度歯・口の健康に関する図画・ポスターコンクール(全国大会)にも出品され、佳作を受賞しました。



第38回千葉県課題図書小中学校児童生徒読書感想文コンクール
知事賞受賞 御宿中学校 3年 ^{とのき}殿城 ^{あやか}綾香さん



「第38回千葉県課題図書小中学校児童生徒読書感想文コンクール」(千葉日報社主催)において、御宿中学校3年生殿城綾香さんが「フライ・ハイ」(ポーリン・フィスク・著 代田亜香子・訳 あかね書房)を読んで書いた作品「なりたい自分へ」が出品961点の中から最優秀賞である知事賞に選ばれました。

このコンクールは読後の感想を表現することで読書への関心を高めると同時に、熟読思考の習慣を養ってもらうことを目的として実施されています。

2人の少女の友情と生き方に強い感動を受け、自分の理想を発見した殿城さんは、その感動を簡潔で説得力のある文章で表現しました。

中学生議会 開催

11月28日に中学生議会が開催されました。

中学生議会は身近な地域や将来のまちづくり等の諸課題を、生徒たちの自由な発想や視点から意見を発表し合い、討議することにより、行政や議会の仕組みをより具体的に学び、興味・関心を高めることを目的としています。

今回の中学生議会では、環境、観光、消防・防災等様々な分野における質問が投げかけられたほか、「命を大切にするまち」御宿の住民として、故郷を大切に、みんなが助け合いながら暮らす心豊かな町をつくるために行動していく『「命を大切にする」まちづくりに関する決議案』が提案され、議決されました。



御宿町人事行政の運営等の状況

御宿町職員の給与や定員管理の状況について、広く町民にご覧いただき、より公平で透明性のあるものとしていくため、次のとおり公表します。

(3) 健康管理

全職員に対し、労働安全衛生法に基づく定期健康診断とその結果を基に保健師による保健指導を行い、職員の健康状態の把握と疾病の早期発見に努めています。
平成25年度の定期健康診断受診者数 71人

VI 勤務条件に関する措置の要求の状況

「該当案件なし」

VII 不利益処分に関する不服申し立ての状況

「該当案件なし」

御宿町の給与・定員管理等について

1 総括

(1) 人件費の状況(普通会計決算)

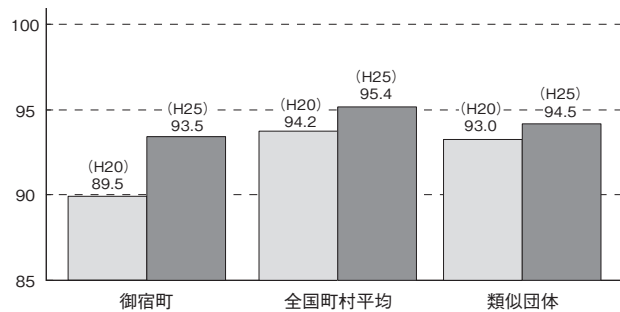
区分	住民基本台帳人口 (平成25年度末)	歳出額 (A)	実質収支	人件費 (B)	人件費率 (B/A)
平成25年度	人 7,935	千円 3,269,836	千円 221,524	千円 701,859	% 21.5

(2) 職員給与費の状況(普通会計決算)

区分	職員数 (A)	給与費				一人当たり 給与費 B/A
		給料	職員手当	期末・勤勉 手当	計(B)	
平成25年度	人 88	千円 292,456	千円 32,499	千円 103,902	千円 428,857	千円 4,873

(注) 1 職員手当には退職手当を含まない。
2 職員数は、普通会計に係る平成25年4月1日現在の職員数です。

(3) ラスパイレス指数の状況(各年4月1日現在)



*ラスパイレス指数とは、国家公務員の給与水準を100とした場合の地方公務員の給与水準を示す指数です。

(4) 給与改定の状況

①月例給 ※御宿町には人事委員会が設置されていないため、人事委員会の勧告はありません。

区分	人事委員会の勧告				給与改定率	(参考) 国の改定率
	民間給与(A)	公務員給与(B)	較差(A-B)	勧告(改定率)		
平成26年度	円	円	円	%	%	%

(注)「民間給与」、「公務員給与」は、人事委員会勧告において官民の4月分の給与額をラスパイレス比較した平均給与月額です。

②特別給

区分	人事委員会の勧告				年間支給月数	(参考) 国の年間支給月数
	民間の支給割合(A)	公務員の支給月数(B)	較差(A-B)	勧告(改定月数)		
平成26年度	月	月	月	月	月	月

*「民間の支給割合」は民間事業所で支払われた賞与等の特別給の年間支給割合、「公務員の支給月数」は期末手当及び勤勉手当の支給月数です。

I 職員の勤務時間その他勤務条件の状況

1. 勤務時間の状況について

開始時刻	終了時刻	休憩
8:30	17:15	12:00~13:00

II 職員の分限及び懲戒の状況

1. 職員の分限処分の状況について(平成25年度)

降任	免職	休職	降級
0	0	1	0

2. 職員の懲戒処分の状況について(平成25年度)

戒告	減給	停職	免職
0	0	0	0

III 職員のサービスの状況

1. 年次有給休暇の状況について(平成25年度)

平均取得日数	消化率
7.90日	19.9%

2. 育児休業及び部分休業の状況について(平成25年度)

	育児休業 取得者数	うち両休業 取得者数	部分休業 取得者数
男性職員	0	0	0
女性職員	7	0	0
計	7	0	0

IV 職員の研修及び勤務成績の評定の状況

1. 職員の研修(平成25年度)

御宿町では、御宿町職員人材育成基本方針に沿って、毎年度計画的に研修所での研修等を行っています。

区分	課程数	修了職員数	
研修所での研修	職責や経験別によるもの	7	22人
	業務別のもの	9	15人
外部研修	海外視察	1	1人
	ビジネスマナー	2	8人
内部研修	業務別のもの	4	19人
	職場研修	2	7人

2. 勤務成績の評定の状況

全職員を対象に、6月1日、12月1日を基準日として勤務成績の定期評価を行い、勤勉手当への反映を行っています。

V 職員の福祉及び利益の保護の状況

(1) 職員互助会

主に職員の福利厚生を充実させるため、職員互助会で各種事業を行っています。

- ・職員冠婚葬祭費助成 ・視察研修
- ・予防接種費助成 ・奉仕作業 など

(2) 千葉県市町村職員互助会

- ・出産費助成金 20,000円
- ・長期療養者助成金 給料20%以上減額、勤務に服することができない日1日につき1,000円。12ヶ月限度。
- ・弔慰金 会員が死亡したとき 60,000円・家族弔慰金 会員の被扶養者が死亡したとき 30,000円
- ・退会せん別金 在会1年につき1,500円(支給上限年数30年)
- ・永年勤続者祝金 勤続25年 10,000円
- ・入学祝金 小、中、高 それぞれ 5,000円
- ・結婚祝金 30,000円
- ・老人看護助成金 1件 20,000円 ・介護休暇助成金 1日 5,000円
- ・育児育英金 1人につき 100,000円
- ・育児休業助成金 1日につき 300円(育児休業手当金等が支給される場合を除く)
- ・その他 災害給付金、永年勤続者宿泊補助券、保養所等助成金、就職祝金等

町職員互助会の平成25年度決算

歳入 決算額	会員掛金	2,902,722円	歳出 決算額	冠婚葬祭助成金	840,000円
	繰越金	3,059,645円		視察研修費	780,000円
諸収入	1,044円	予防接種費助成金	86,000円		
計	5,963,411円	その他	680,665円		
		計	2,386,665円		

御宿町人事行政の運営等の状況

(3) 職員の経験年数別・学歴別平均給料月額状況 (平成26年4月1日現在)

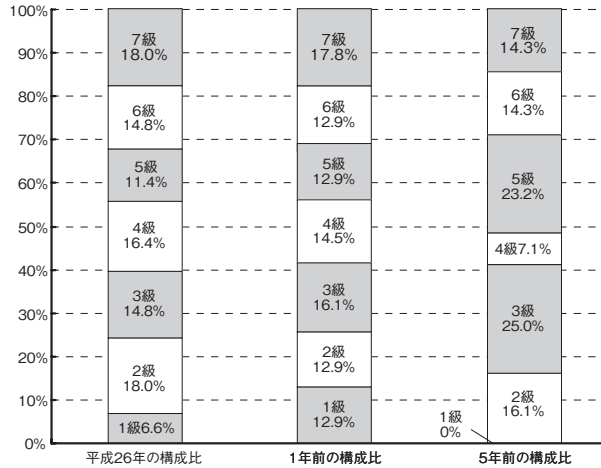
区分	経験年数10年～15年	経験年数15年～20年	経験年数20年～25年
一般行政職	267,440円	316,150円	370,988円
技能労務職	— 円	233,700円	303,800円
学歴別			
大学卒	— 円	— 円	— 円
高校卒	— 円	— 円	— 円
中学卒	— 円	— 円	— 円

4 一般行政職の級別職員数の状況

(1) 一般行政職の級別職員数の状況(平成26年4月1日現在)

区分	標準的な職務内容	職員数	構成比
1級	主 事 補	4人	6.6%
2級	主 事	11人	18.0%
3級	主 任 主 事	9人	14.8%
4級	係 長	10人	16.4%
5級	主 査	7人	11.4%
6級	課長補佐・班長・公民館長	9人	14.8%
7級	課長及び主幹・議会議務局長・会計管理者	11人	18.0%

- (注) 1 御宿町の給与条例に基づく給料表の級区分による職員数です。
2 標準的な職務内容とは、それぞれの級に該当する代表的な職務です。



(2) 昇給への勤務成績の反映状況

御宿町では人事考課による5段階の勤務成績により昇給号数(0号～4号)を決定し4月1日の昇給に反映させています。

5 職員の手当の状況

(1) 期末手当・勤勉手当

御宿町	国
1人あたり平均支給額 (平成25年度) 1,181千円	—
(平成25年度支給割合) 期末手当 2.60月分 勤勉手当 1.35月分	(平成25年度支給割合) 期末手当 2.60月分 勤勉手当 1.35月分 1.45月分 0.65月分 (下段は再任用職員に係る支給割合)
(加算措置の状況) 職務の級等による加算措置 (5～15%)	(加算措置の状況) 職制上の段階、職務の 級等による加算措置 (5～20%)

【参考】 勤勉手当への勤務実績の反映状況

全職員について、毎年6月1日及び12月1日を基準日とする勤務実績をそれぞれ6月の勤勉手当、12月の勤勉手当に反映させています。

2 一般行政職給料表の状況(平成26年4月1日現在)

区分	1級	2級	3級	4級	5級	6級	7級
1号給の給料月額	137,200円	180,800円	224,600円	261,900円	289,200円	320,600円	366,200円
最高号給の給料月額	243,700円	307,800円	356,300円	390,800円	403,200円	422,600円	456,200円

3 職員の平均給与月額、初任給等の状況

(1) 職員の平均年齢、平均給料月額及び平均給与月額の状況(平成26年4月1日現在)

① 一般行政職

区分	平均年齢	平均給料月額	平均給与月額	平均給与月額(国ベース)
御宿町	41.1歳	304,258円	332,422円	328,606円
千葉県	42.8歳	333,944円	424,045円	—

② 技能労務職

区分	公務員				
	平均年齢	職員数	平均給料月額	平均給与月額(A)	平均給与月額(国ベース)
御宿町	54.7歳	3人	282,900円	297,658円	291,433円
千葉県	51.8歳	人	322,163円	376,511円	—

区分	民間			参考 A/B
	対応する民間の類似職種	平均年齢	平均給与月額(B)	
御宿町	—	—	—	—
うち、清掃作業員	廃棄物処理場従業員	44.7歳	288,100円	1.00
うち、給食調理員	調理士	40.8歳	294,700円	0.85

区分	参考		
	年収ベース(試算値)の比較		
	公務員(C)	民間(D)	C/D
御宿町	—	—	—
うち、清掃作業員	4,747,645円	3,922,100円	1.21
うち、給食調理員	4,747,645円	3,295,500円	1.44

※民間データは、賃金構造基本統計調査において公表されているデータを使用しています。(平成23年～25年の3カ年平均)

※技能労務職の職種と民間の職種等の比較にあたり、年齢、業務内容、雇用形態等の点において完全に一致しているものではありません。

※年収ベースの「公務員(C)」及び「民間(D)」のデータは、それぞれ平均給与月額を12倍にしたものに、公務員においては前年度に支給された期末・勤勉手当、民間においては前年に支給された年間賞与の額を加えた試算値です。

- (注) 1 「平均給料月額」とは、平成26年4月1日現在における各職種ごとの職員の基本給の平均です。
2 「平均給与月額」とは、給料月額と毎月支払われる扶養手当、地域手当、住居手当、時間外勤務手当などのすべての諸手当の額を合計したものであり、地方公務員給与実態調査において明らかにされているものです。
また、「平均給与月額(国ベース)」は、国家公務員の平均給与月額には時間外勤務手当、特殊勤務手当等の手当が含まれていないことから、比較のため国家公務員と同じベースで再計算したものです。

(2) 職員の初任給の状況(平成26年4月1日現在)

区分	御宿町	国
一般行政職	174,200円	172,200円
技能労務職	141,800円	140,100円
技能労務職	135,600円	137,200円

御宿町人事行政の運営等の状況

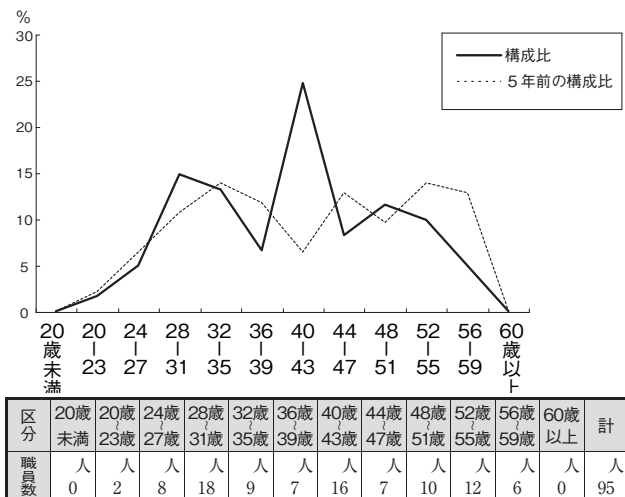
7 職員数の状況

(1) 部門別職員数の状況と主な増減理由 (各年4月1日現在)

部門	区分	職員数		対前年増減数	主な増減理由	
		平成25年	平成26年			
普通会計部門	一般行政部門	議事録	2	2	0	徴税強化による収税係の増員 組織統合による減少 急な退職により採用実施期間がなかったため 組織統合による減少
		総務	24	24	0	
		税務	7	8	1	
		農林水産	5	5	0	
		農工商	3	3	0	
		土木	6	5	-1	
		衛生	21	20	-1	
		衛生	11	10	-1	
		計	79	77	-2	
		計	9	9	0	
教育部門	9	9	0			
消防部門						
小計	88	86	-2	<参考> 人口1,000人当たり職員数 9.7人		
公営企業等会計	水道	3	3	0		
	国保・介護	6	6	0		
	小計	9	9	0		
合計	97	95	-2	<参考> 人口1,000人当たり職員数 11.9人		
	[115]	[115]				

(注) 1 職員数は一般職に属する職員数です。(ただし教育長は除く)
2 []内は、条例定数の合計です。

(2) 年齢別職員構成の状況(平成26年4月1日現在)



(3) 定員管理の数値目標及び進捗状況

①平成23年4月1日～平成27年4月1日における定員管理の数値目標

平成23年4月1日職員数	平成27年4月1日職員数	純増減数	純増減率
96人	100人	4人	4.2%

②定員管理の数値目標の年次別進捗状況(実績)の概要

(各年4月1日現在)

部門	区分	23年計画	24年1年目	25年2年目	26年3年目	27年4年目	23年～27年計	参考数値目標
		職員数	78	79	79	77		
一般行政	増減		1	0	-2			-
教育	職員数	9	10	10	10			-
教育	増減		1	0	0			-
消防	職員数	-	-	-	-			-
消防	増減							-
公営企業等会計	職員数	9	9	9	9			-
公営企業等会計	増減							-
計	職員数	96	98	98	96			100
計	増減		2	0	-2		0(0%)	4

(注) 1 計画期間は、平成23年から27年です。
2 ()内の数値は、数値目標に対する進捗率を示しています。
3 増減は、各年の欄にあっては対前年度比の職員増減数を、計の欄にあっては計画1年目以降現年までの職員増減数の累計を示しています。

(2) 退職手当の支給率(平成26年4月1日現在)

御宿町			国		
勤続年数	自己都合	勤奨・定年	勤続年数	自己都合	勤奨・定年
勤続20年	21.62月分	27.025月分	勤続20年	21.62月分	27.025月分
勤続25年	30.82月分	36.57月分	勤続25年	30.82月分	36.57月分
勤続35年	43.70月分	52.44月分	勤続35年	43.70月分	52.44月分
最高限度額	52.44月分	52.44月分	最高限度額	52.44月分	52.44月分
その他の加算措置	定年前早期退職特例(2～20%加算)		その他の加算措置	定年前早期退職特例(2～20%加算)	
1人当たり平均支給額	352千円	25,273千円			

(注) 退職手当の1人当たり平均支給額は、平成25年度に退職した職員に支給された平均額です。

(3) 地域手当(平成26年4月1日現在)

支給していません。

(4) 特殊勤務手当(平成26年4月1日現在)

平成18年度をもって廃止しました。

(5) 時間外勤務手当

支給実績(平成25年度決算)	7,733千円
職員1人当たり平均支給年額(平成24年度決算)	88千円
支給実績(平成24年度決算)	10,271千円
職員1人当たり平均支給年額(平成23年度決算)	117千円

(6) その他の手当(平成26年4月1日現在)

手当名	内容及び支給単価	国の制度との異同	国の制度と異なる内容	支給実績(25年度決算)	支給職員1人当たり平均支給年額(25年度決算)
扶養手当	配偶者13,000円 配偶者以外の扶養親族 2人まで1人6,500円3人目から1人5,500円 16歳から22歳までの子1人5,000円加算 3人目以降の子に限り1,000円加算	異	国は子に限らず3人目以降の扶養に1,000円加算	8,846千円	100,523円
住居手当	●借家の場合(家賃12,000円を超える場合) 家賃の額に応じて支給(最高27,000円)	同		3,560千円	40,445円
通勤手当	●交通機関を利用する場合 運賃代55,000円までは全額支給それを越える部分については、5,000円を限度に半額支給 ●自動車等を利用する場合 通勤距離に応じて2,000円～22,700円を支給	異	国は運賃代最高額55,000円	2,474千円	28,114円
管理職手当	7級職 30,000円 7級相当職 14,000円 6級職及び保育所5級職 7,000円	異	国は職務の等級に応じて31,700円～139,300円	4,820千円	54,773円
休日勤務手当	休日等において正規の勤務時間中に勤務を命ぜられた場合勤務1時間につき勤務1時間あたりの給与額の135/100を支給	同		253千円	2,875円
管理職特別勤務手当	管理職が週休日等において勤務を命ぜられた場合、勤務1回につき支給する 7級職8,000円または12,000円(勤務時間による) 6級職4,000円または6,000円(勤務時間による)	同		740千円	8,409円
宿日直手当	宿日直業務1回につき 4,200円	同		4,082千円	46,386円

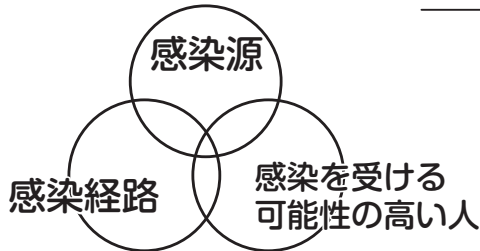
6 特別職の報酬等の状況(平成26年4月1日現在)

給料	区分	職階	給料月額等	
			最高額	最低額
町長	町長	長	380,000円 (760,000円)	728,000円/520,000円 (参考)類似団体における最高/最低額
		副町長	304,500円 (609,000円)	
		議副議	270,000円 226,000円 215,000円	
報酬	議副議	議長	370,000円/205,000円	
		議員	320,000円/165,000円 300,000円/146,000円	
期末手当	町長	町長	(25年度支給割合)3.85月分	
		副町長	(25年度支給割合)3.25月分	
退職手当	市区町村長	副市長	(算定方式) (1期の手当額) (支給時期) 給料月額×35/100×在職月数 6,384,000円 任期毎 給料月額×25/100×在職月数 3,654,000円 任期毎	
		備考		

(注) 1 給料及び報酬の()内は、町長等の給料の特例に関する条例に基づく減額措置を行う前の金額です。(平成25年1月25日から50%減額)
2 類似団体における最高/最低額は、減額措置等を行う前の金額です。
3 退職手当の「1期の手当額」は、4月1日現在の給料月額及び支給率に基づき、1期(4年=48月)勤めた場合における退職手当の見込額です。

感染症予防のポイント

感染症とは、ウイルスや細菌などの病原体が体の中に入ることによって引き起こされる病気のことをいいます。感染症の中には、発症すると重症化しやすいものや合併症を引き起こすものもあるため注意が必要です。今回は、家庭で行える感染症予防のポイントをご紹介します。



感染の原因

感染は、①感染源、②感染経路、③感染を受ける可能性の高い人の3要素が集まった時に発生するといわれています。そのため、この3要素のつながりを断ち切るような予防対策が必要です。

感染の対策

○感染源：病気の原因となるウイルスや細菌などを持っている物を感染源といいます。

例) 感染した人や動物、排泄物、汚染された物・食品 など

【対策】 病気の早期発見と治療、清潔の保持、消毒など病原体を持ち込まない、増やさない

○感染経路：病原体が体の中に入る経路のことをいいます。

【対策】 こまめな手洗い・うがいや排泄物に直接触れない（手袋、エプロンを着用し処理をするなど）、人ごみを避ける、マスクの着用 など

！手洗いのポイント！

手洗いの前に・・・

- ・爪は短く切りましょう。
- ・時計や指輪は外しておきましょう。

汚れが残りやすい所

- ・指先や爪の間
- ・指の間
- ・親指の周り
- ・手首
- ・手のしわ



手洗いのときは・・・

- ・石けんを使い、十分に泡立て、流水ですすぎましょう。
- ・洗い終わったら、清潔なタオルやペーパータオルでよく拭き取って乾かしましょう！

○感染を受ける可能性の高い人：抵抗力の弱い人、基礎疾患を持っている人、高齢者、乳幼児等には特に注意が必要です。

【対策】 規則正しい生活（十分な栄養・休養）、予防接種を受ける など

————— ノロウイルス等の感染性胃腸炎・インフルエンザにご注意を！ —————

ノロウイルス等の感染性胃腸炎・インフルエンザが流行しやすい時期です。現在、インフルエンザや乳幼児が罹りやすいRSウイルスの患者数が増加しています。また、ノロウイルスの患者も発生しています。感染を防ぐためにも手洗い・うがいの徹底や吐いた物、便の処理には注意しましょう。

【問い合わせ】 保健福祉課 保健事業班 0470-68-6717

社会で生き抜く力を身につける

学校法人 中央国際学園

中央国際高等学校

御宿町久保1528 0120-89-0044

在宅介護でお困りの事が御座いましたらご相談ください。
お手伝いさせていただきます。

スタッフも募集しています。

ケアプラン作成・訪問介護

NOAH(のあ)

御宿町 岩和田 1056 電話 60-3868



リコール情報を掲載しています

出火の恐れがある製品等のリコール情報を、夷隅郡市広域市町村圏事務組合ホームページ(ようこそ! 夷隅広域へ)に掲載しています。製品に欠陥や不具合があり、安全上問題が生じる可能性のあるものについて、事業者が無償で回収・修理等を行っています。家庭内の製品が対象になっていないかどうかを定期的に確認しましょう。

全国統一防火標語

「もついいかい 火を消す
までは まあただよ」

▼問い合わせ

夷隅郡市広域市町村圏
事務組合 消防本部
予防課

HP 0470-800-0132
http://www.isumi-
kouiki.com/

まちのうごき

●人口

7,858 (▲2)

男3,733 女4,125

世帯数3,659

(平成26年12月31日現在)

●慶弔

出生2 死亡9

(平成26年12月届出)

●交通事故発生件数

発生件数 30

死者数 1

負傷者数 43

(平成26年1月1日)

(平成26年12月31日)

●御宿分署の出動状況

火災発生件数 2

救急件数 47

(平成26年12月中)

●ダムの貯水状況

貯水量 527,000m³

貯水率 91.0%

(平成27年1月5日現在)

●町浄水場の水質検査

放射性物質の検査は3ヶ月に1回となりました。

●Eビアミー号利用状況

乗車人数 延べ366人

(平成26年12月中)

2月は省エネルギー月間です

コタツ布団と
敷き布団を
併用すると
省エネに
なるよ!



ぼくは
安全エレちゃん
KDH 関東電気保安協会
http://www.kdh.or.jp/

制服学校指定店(男子・女子)

- 一宮商業高校 ・ 大原高校
- 大多喜高校 ・ 茂原樟陽高校
- 茂原高校 ・ 長生高校

シャツ・ブラウス・ネクタイ・リボン
セーター・ソックス等取り扱っております。

大原中央商店街通り
TEL. 62-0236



広告募集中

町では、「広報御宿」に有料広告を掲載しています。
店舗・企業の宣伝や求人募集などに是非ご利用ください。

○料金/1回1枠町内7,500円 町外9,000円
(6ヵ月継続申込者は1回につき500円割引)

○サイズ/このスペースの大きさ

○申込・問い合わせ 企画財政課 TEL68-2512



店長の
秋場 秀一です!

太陽光発電 ・ 蓄電池
エコキュート ・ 補聴器

PANA
CLAIR シーズあきば

御宿町新町312
TEL 68-2157

買ったあともおまかせください!
『即日訪問』で安心サポート

ブログで私たちの仕事を紹介中 ▶▶▶ オール電化 御宿町 検索

少人数の家族葬から社葬までおまかせください

やすらぎの
セレモニーホール 御宿法輪閣



寺院葬も自宅葬も経験豊かなスタッフが対応いたします

アスカ ☎ 0470-60-2711 御宿町須賀1629-1

タウンカレンダー 2月

1 日	★おんじゅくオーシャントレイルレース
2 月	●町県民税第4期納期限 ●国民健康保険税第7期納期限 ●介護保険料第7期納期限 ●後期高齢者医療保険料第7期納期限
3 火	
4 水	
5 木	
6 金	●健康運動教室 14:00～15:00 B&G
7 土	
8 日	●我が家の耐震相談会 13:30～16:00 公民
9 月	
10 火	●乳児相談 13:30～15:00 保健
11 水	●ロドリゴ駅伝
12 木	★月の沙漠記念館企画展「つるし雛展」(～4/27)
13 金	●健康運動教室 14:00～15:00 B&G
14 土	●黒沼ユリ子 ヴァイオリン リサイタル 14:00～ 公民
15 日	●町民清掃 ●サンデーオープン 9:00～12:00
16 月	●確定申告受付開始 (～3/16)
17 火	
18 水	★おんじゅくつるし雛めぐり (～3/3)
19 木	
20 金	●健康運動教室 14:00～15:00 B&G
21 土	●町県民税申告出張受付
22 日	
23 月	
24 火	●1歳6カ月児健康診査 13:15～13:30 保健 ●3歳児健康診査 13:30～13:45 保健
25 水	●鶴亀教室・鶴亀くらぶ 14:00～15:30 B&G ●子育て相談 10:00～11:30 御児 ●元気いきいき教室(認知症サポート医による講演会) 13:30～15:30 公民 ●献血 10:00～11:45 保健
26 木	
27 金	●健康運動教室 14:00～15:00 B&G
28 土	

保健：保健センター 公民：公民館
B&G：B&G 海洋センター 御児：御宿児童館

俳句愛好会【おんじゅく俳壇】

今月の兼題【行く年・雑炊】

湯豆腐や一枚となるカレンダー
旧姓を問ふ人ありし冬の駅
LED市井を染めし聖夜かな
落ちてなほ様になる花寒椿
行く年や悪夢を忘る酒の酔い
養生のための雑炊黄身ふたつ
数々の宿題残し年は行く

澤崎 幸子
佐藤きよみ
本吉 愛
金子 澄子
菊池 武夫
佐野志保子
桜谷 敬蔵

目を閉じてうかぶ雑炊祖母の恩
ご帰宅はいつでもどうぞおでん鍋
強面のかつての部長大根干す
歳の夜の火を育てる氏子たち

◎強面(こわもて)◎おそろしい顔つき
◎LED(発光ダイオード)

本吉美絵子
小野 玲子
岡本 俊康
鶴岡とく路

家族葬

藤ライフでは、大切な方との
お別れの時間を「心ゆくまで」
お過ごしいただくお葬式を考え、
ご家族が雑事や段取りに振り
回されることなく、親しい方
とともに、思い出や悲しみをゆ
っくりとわかちあうことがで
きるよう心がけております。



費用をおさえた
心のもったお式

(有)藤ライフサービス ☎0120-64-0071

手づくりの味

お弁当・オードブル・祝・仏事用の
仕出しも承ります《配達可能》

庄兵卫

☎0120-101443 七福天入口
TEL 63-0053 FAX 63-9177

夢を叶えていくことを楽しんで



セイノースーパーエクスプレス株式会社
成田国内営業所 所長
東 直哉さん



御宿の心を持ちつつ、自身の夢を追い求め、人と人との繋がりに感謝しながらそれぞれの道に精進し、夢を追いかけている“夢中人”を紹介していきます。

【経歴】父、祖父が運輸に関する仕事をしている家庭に育つ。その影響を受け、自身も物流に興味を持つ。平成16年にセイノースーパーエクスプレス株式会社（当時は西武運輸株式会社）に入社。平成24年から成田国内営業所所長を務める。

★「御宿に住んでいる」

それだけで恵まれた環境にいることを忘れないで

物流という仕事は、物を届ける喜びがあります。そして、日本全国、世界各国へ、物を通して多くの人と繋がりを持てます。

そんな自分から見ると、御宿は水産物をもっと推していったらいいんじゃないかな、と思っています。魚を新鮮なまま運ぶのも物流です。御宿で食べる魚の美味しさは、東京のものとは全然違う！本当に新鮮な水産物を食べた時の感動を都会の人にもっと伝えられたらいいなと考えます。

御宿の良さは気候が良い、魚が美味しい、海がきれいなど、挙げたらたくさんあります。「御宿」という名前は本当に色々な人が知ってくれています。年に数回しか里帰りができない状況にありますが、潮風が懐かしい。御宿に住んでいるというだけで恵まれているんだ、ということ御宿から離れてみて改めて感じました。いずれは御宿に帰ろうと思っています。

★子どもたちへのメッセージ

夢を叶えていく過程には、おそらく色々なことがあるはずで、目標を達成するのはもちろん大切だけれど、その過程での出来事、出会った人、身に付けた知識や技術等も大切にしてほしい。

もし、つまずいたとしてもあきらめないでください。何かあったら相談ののってくれる人が必ずいます。

そして、「夢を叶えていく事」を楽しんでください。



【今回の夢中人 東さんの勤務先】
セイノースーパーエクスプレス株式会社 成田国内営業所
〒286-0118
成田市本三里塚字本町 1001-487
☎ 0476-35-4711

★夢中人 募集★

御宿町出身であり、千葉県近隣で店舗を構え、活躍しているご家族やご友人がいましたらご紹介ください。
御宿町役場 企画財政課 ☎ 0470-68-2512