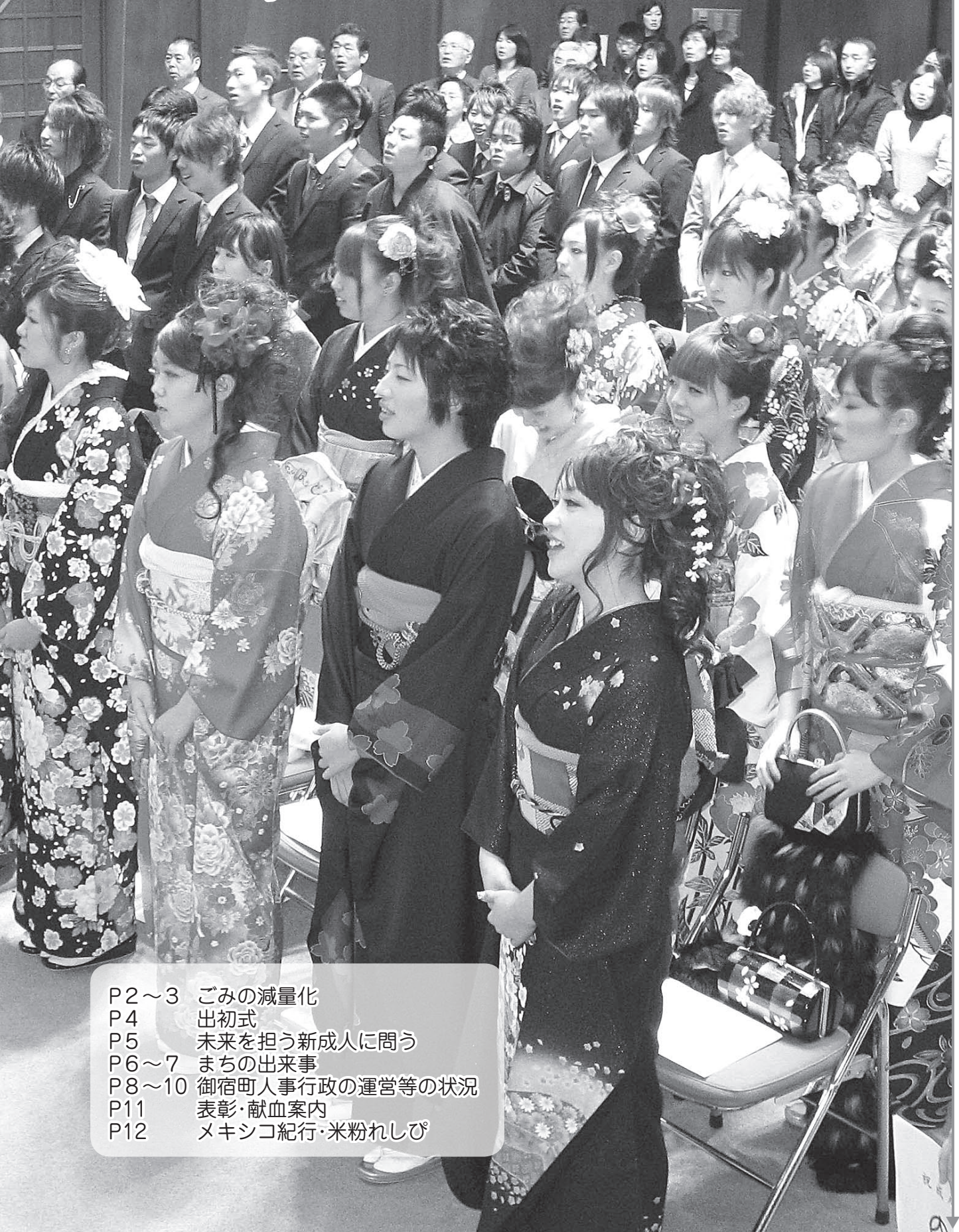


# 御宿 ONJUKU

No.580

1月

2011.平成23年



- P2~3 ごみの減量化
- P4 出初式
- P5 未来を担う新成人に問う
- P6~7 まちの出来事
- P8~10 御宿町人事行政の運営等の状況
- P11 表彰・献血案内
- P12 メキシコ紀行・米粉れしび



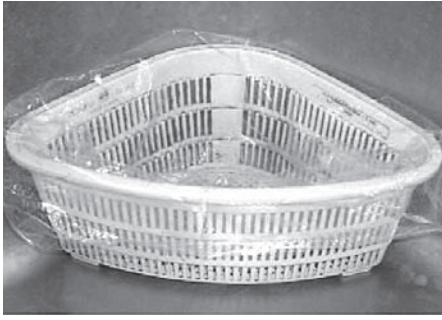
豊かな生活環境において物が豊富に存在している一方で、経済活動の発展や使い捨て型の生活スタイルによるごみ問題等の影響により、地球温暖化や海洋汚染、オゾン層の破壊など、様々な環境問題を引き起こしています。

このような中、私たちにできること＝それは、「家庭ごみの減量化」です。家庭ごみは、最も身近なごみ問題であり、生活する上で必ず排出されるものです。物を大切にせず無駄をなくし、できるだけ繰り返し使うよう工夫する取組み、リサイクルできるものは再生資源として活用するなど、住民のごみ減量化に向けた意識の向上が重要となります。

今回の特集はステップ1として、家庭において取り組める「ごみの減量化・再資源化策」について紹介します。

※御宿町は、昨年度の1人当たりごみ排出量が県下2位となりました。この結果を受け止め、今後も「ごみの減量化・再資源化」への取組みについてご協力をお願いします。

# ごみの減量化



▲水切りから始める減量化

少しずつでも生ごみ内の水分を各家庭で減らし、町から出る生ごみの量を減らしていくよう一人ひとりが心がけましょう。

**生ごみって水分がいっぱい！**  
皆さんが排出している生ごみは、水分が49%と約半分近くを占めているって知っていましたか？  
水分が多く含まれていると、当然燃えにくくなるため、普通のごみを燃やすときより、火力を余分に使うから費用が多くなります。また、清掃センターの炉の老朽化が進む原因にもなり、改修費の増加へも繋がります。  
台所等にある三角コーナーや水切り専用袋などを利用するだけで、生ごみの水分減少に十分な効果が得られます。

**49%の水分**

## お家でリサイクル

### ●生ごみ処理機

電気によって、微生物に適した環境を機内に作り、微生物が生ごみを堆肥に変える機械



### ●コンポスト

電気を使わず、器内に入れた生ごみを微生物が強制的に分解し、生ごみを堆肥に変える容器



### 生ごみ処理機とコンポスト

#### 購入時の補助金制度

町では、生ごみ処理機とコンポストを購入する世帯に対し、購入費用の一部を助成しています。生ごみ処理機やコンポストを利用して堆肥化を行うことにより、ごみの減量だけではなく家庭菜園などの趣味にも利用でき、コスト削減にも繋がります。

補助金に関しては、建設環境課環境整備班(68・6694)へお問い合わせください。

### 牛乳パックや洋服は資源ごみに

新聞紙や雑誌、ダンボールなどを分別し、資源ごみとして排出することは、皆さんもよくご存知だと思いますが、その他に「紙・布類」も資源ごみだということを知っていますか？

「紙・布類」とは、牛乳パックやお菓子の箱、封筒、包装紙、ティッシュボックス、洋服、タオルなど様々な種類があります。これらの「紙・布類」は、可燃ごみ中の約46%を占めています。分別を心がけごみから資源へと変えていきましょう。(※布団やマットレスなどは粗大ごみです。)

ごみの減量化は、手間がかかり大変なことかもしれません。しかし、町民一人ひとりが少しずつでもこの問題に対し、意識を高め、行動していくことにより、環境は大きく変化していきます。今回紹介した以外にも、ごみ減量化策はあります。各家庭で話し合い、まずは身近なところから始めましょう。

## 可燃ごみ!?



▲「紙・布類」を可燃ごみに捨てている



▲きちんと分別されている

## 資源ゴミ!?



# 住民の安全のため 住民が支えている地域消防

安心して暮らせる町づくりの中心となり、災害時にはいつでも一番手に現場へ駆けつけてくれる町の消防団。団員の皆さんは、それぞれ自身の職業を持ちながらも、団長、各分団長を中心に一丸となって緊急時に備え日々精進されています。

1月9日の出初式では、団員130名が須賀多目的広場へ集結し、さらなる防災・防火活動への決意を誓いました。また、消防活動における功労者等の表彰も行われましたので紹介します。

## 平成23年 出初式 表彰者

- ◇千葉県知事功労章  
本部分団長 鈴木 康功
- ◇千葉県知事功労章  
第4分団分団長 神定 浩壽
- ◇千葉県知事功労章  
第7分団分団長 藤江 正巳
- ◇防災対策監章  
第2分団分団長 花崎 雅彦
- ◇防災対策監章  
第8分団分団長 高梨 康弘
- ◇防災対策監章  
第4分団副分団長 渡辺 英紀
- ◇防災対策監章  
第7分団副分団長 小川 雅豊
- ◇財団法人千葉県消防協会長 功労章  
第1分団分団長 君塚桂一郎
- ◇財団法人千葉県消防協会長 精勤章  
第2分団副分団長 田中 真二
- ◇財団法人千葉県消防協会長 精勤章  
第4分団副分団長 熊井 弘勝
- ◇夷隅支部長功労章  
第2分団副分団長 高山 広伸
- ◇夷隅支部長精勤章  
第1分団副分団長 嶋田 武志
- ◇夷隅支部長精勤章  
第7分団副分団長 小松 俊信
- ◇夷隅支部長精勤章  
第8分団副分団長 新井 進

## 御宿町長功労章

- 第1分団 班長 皆川 賢治
- 第2分団 班長 吉野 正一
- 第4分団 班長 神定 一夫
- 第7分団 班長 東 暁夫
- 第8分団 班長 吉野 利幸

## 御宿町消防団長精勤章

- 第1分団 班長 南雲 博
- 第2分団 班長 加藤 昌巳
- 第4分団 班長 小松 健一
- 第7分団 班長 加藤 広晃
- 第8分団 班長 柴燈 正弘

## 御宿町消防団長特別功労章

(第43回夷隅支部)

## 消防操法大会出場団員

- 第4分団 班長 小松 健一
- 第4分団 班長 渡辺 嘉幸
- 第4分団 団員 吉野 将史
- 第4分団 団員 高梨 康司
- 第4分団 班長 鈴木 和之

## 防災・防火ポスター展 表彰者

### 御宿町長賞

- 御宿小学校3年 岩瀬 佳苗

### 御宿町消防団長賞

- 御宿小学校5年 寫田 亜海

### 御宿町教育長賞

- 布施小学校3年 植村 文哉

### 夷隅郡市広域市町村圏

- 事務組合消防本部消防長賞

### 御宿小学校5年 小松 華奈

### 夷隅郡市防火安全協会会長賞

- 布施小学校3年 安部 智人

### (社)千葉県危険物安全協会

- 連合会長賞

### 御宿小学校5年 水上 美歩

### (社)千葉県消防設備協会会長賞

- 御宿小学校5年 高橋由希音

(敬称略)





御宿で生まれ育ち、それぞれ自分の道を歩み始めた新成人47名(対象者71名)が、1月8日、町公民館へ集まり成人式を行いました。

振袖やスーツを着た新成人の皆さんは、顔立ちも凛々しく、これからの未来に大きな希望を抱いている様子。

このエネルギー溢れる若者たちは、御宿に対しどんなビジョンを想い描いているのか？

今回、未来を担う新成人に、御宿町の好きなおとこや嫌いなところなど、若い純粋な視点での意見を伺いました。

# 未来を担う新成人に問う

## clear voice

### 現在の御宿

「海がきれいなところが好きです。でも、遊べるところが少ないから増やしてほしいです。」【町内在住 女性】

「御宿は、人があったかいところがとても好きです。でもその反面近所付き合いが強すぎるせいか、何かあると『あそこの家の子が〇〇だってよ。』って一気に広まるのがたまに・・・」【町内在住 男性】



「地域の交流がすごく温かく感じる。でも、若者が少ないのが寂しいですね。」【県外在住 男性】

「自然が豊富で、星がすごくきれいに見えるところが素敵。もうちょっと交通の便が良くなれば良いと思います。」【県外在住 女性】

## あすの未来の御宿

# 輝かしい1年の幕開け

## ～2011 初日を見る会～



夢や希望に満ちた輝かしい年になるよう、2011年初日を見る会が1月1日に、メキシコ記念公園で行われました。

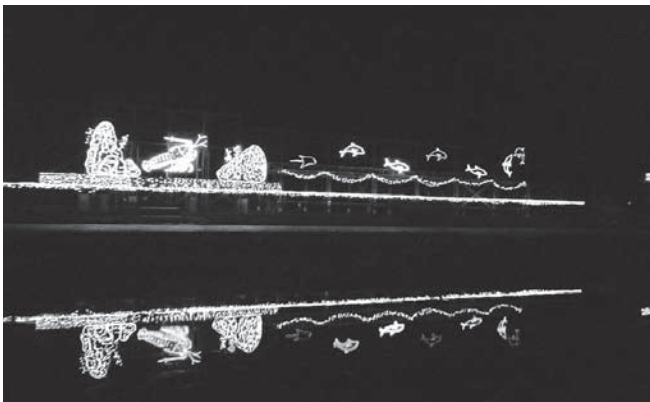
当日は、若干雲も見受けられましたが、空気も乾燥しており、初日を見るには良い天候。寒空の下約150名の方々が集まり、新たな年の

ご来光をとものに待ちました。雲の間から初日が顔を出し始めると、一斉に、カメラや携帯電話で写真を撮るとともに、それぞれ年頭の思いを託していました。



# 光の癒し

## ～御宿町イルミネーション～



御宿町イルミネーションが、12月4日から1月10日の約1ヶ月間、御宿ウォーターパークで行われました。

町のキャラクターエビアミーゴやらくだ像、町の産物伊勢えびなど、御宿ならではのイルミネーションが、冬の夜を幻想的に彩りました。

# 僕の願い届いたかな？

## ～青団連サンタクロース訪問事業～

町青年団体連絡協議会によるサンタクロース訪問事業が、12月24日に行われました。

今年、52件(85名)のお宅にサンタが訪れ、子どもたちへプレゼントを届けました。

サンタさんが来たとき、目を輝かせ部屋からとび出してくる子や、「ありがとうございます。サンタさん。」と、うれしそうに顔をしてお礼を言う子など、皆さん忘れられないクリスマスになったようです。



◀サンタさんどうもありがとう！

## サンタさ～ん

# 講演「ドン・ロドリゴの幸運」を開催

## 渥美雅子さんを御宿町国際交流親善大使に委嘱



▲御宿町の国際交流親善大使に委嘱された渥美雅子さん。  
渥美さんは、弁護士として活躍されている一方、プライベートで13年前に渥美講談塾を開設。  
小倉明さん原作の「ドン・ロドリゴの幸運」を読んで感動。講談師として日本各地で御宿の史実を以前より紹介してくださっていました。

講演「ドン・ロドリゴの幸運」を12月18日、公民館大ホールで開催しました。  
この公演は、日西墨友好400周年記念事業の一環として、町が制定した「日西墨友好の絆記念日」を記念して開催したものです。  
当日は、公演に先立ち、弁護士で講談師の渥美雅子さんを御宿町の国際交流親善大使に委嘱しました。  
公演は、詩人の近藤文子さんが、自身で作成した詩「御宿の海」の朗読でスタート。  
続いて、町在住の岩澤淳一さんによる「月の沙漠」の尺八演奏や勝浦市在住「獅子・ひよつとこ会」代表の江澤廣さんによる舞踊「壽・若獅子の舞」が披露されました。



最後に、今回、町の国際交流親善大使に委嘱された渥美雅子さんによる講談が行われました。「ドン・ロドリゴの幸運」の原作者である小倉明さんが、物語に関するお話しをされた後講談が開始。渥美さんは渥美右桜左桜という高座名で講談を披露。テナポの良い講談は、集まった観客200名を、一気に400年前の御宿へと誘いました。  
また、渥美さんは「海の幸、山の幸など、御宿の素晴らしさを含め全国の人たちにこの史実を伝えていきたい」と話してくれました。

# 戦いをおし芽生える友情 ～第4回御宿町スポーツ大会～



▲バレーボール大会 優勝 IWADA VBC



▲弓道大会（一般）優勝 鈴木大祐さん

様々な分野のスポーツを通して町民同士の交流を深める第4回御宿町スポーツ祭が開催されました。  
今年は雨天のためソフトボール、テニス、パークゴルフ大会は残念ながら中止となりましたが、弓道大会とバレーボール大会が行われ、それぞれ真剣勝負が繰り広げられました。  
大会成績については次のとおりです。

# 御宿町人事行政の運営等の状況

御宿町職員の給与や定員管理の状況について、広く町民の方にご覧いただき、より公平で透明性のあるものとしていくため、次のとおり公表します。

## Ⅵ 勤務条件に関する措置の要求の状況

「該当案件なし」

## Ⅶ 不利益処分に関する不服申し立ての状況

「該当案件なし」

### 御宿町の給与・定員管理等について

#### 1 総括

##### (1) 人件費の状況(普通会計決算)

区分	住民基本台帳人口 (平成21年度末)	歳出額 (A)	実質収支	人件費 (B)	人件費率 (B/A)
平成21年度	人 8,041	千円 5,004,519	千円 333,152	千円 787,651	% 15.7

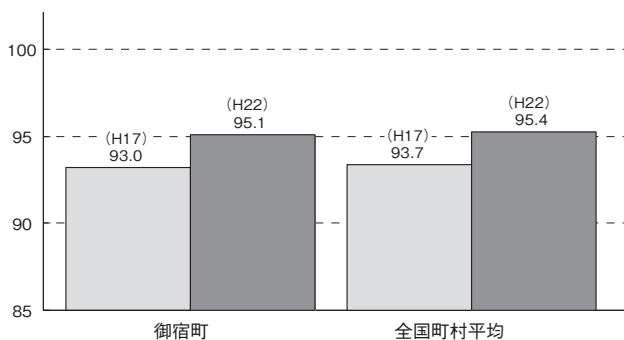
##### (2) 職員給与費の状況(普通会計決算)

区分	職員数 (A)	給与費				一人当たり 給与費 B/A
		給料	職員手当	期末・勤勉 手当	計(B)	
平成21年度	人 92	千円 330,602	千円 38,021	千円 126,397	千円 495,020	千円 5,381

(注) 1 職員手当には退職手当を含まない。

2 職員数は、平成22年4月1日現在の人数である。

##### (3) ラスパイレス指数の状況(各年4月1日現在)



※ラスパイレス指数とは、国家公務員の給与水準を100とした場合の地方公務員の給与水準を示す指数である。

##### (4) 給与改定の状況

###### ①月例給

区分	人事委員会の勧告				給与改定率	(参考) 国の改定率
	民間給与 (A)	公務員給与 (B)	較差 (A-B)	勧告 (改定率)		
平成22年度	円 411,398	円 412,186	△790円 (0.19%)	% △0.19	% △0.19	% △0.19

(注) 「民間給与」、「公務員給与」は、人事委員会勧告において公民の4月分の給与額をラスパイレス比較した平均給与月額である。

###### ②特別給

区分	人事委員会の勧告				年間支給月額	(参考) 国の年間支給月額
	民間の支給割合 (A)	公務員の支給月数 (B)	較差 (A-B)	勧告 (改定月数)		
平成22年度	月 3.97	月 4.15	△0.18	月 △0.2	月 3.95	月 3.95

※「民間の支給割合」は民間事業所で支払われた賞与等の特別給の年間支給割合、「公務員の支給月数」は期末手当及び勤勉手当の支給月数である。

## Ⅰ 職員の勤務時間その他勤務条件の状況

### 1. 勤務時間の状況について

開始時刻	終了時刻	休憩
8:30	17:15	12:00~13:00

## Ⅱ 職員の分限及び懲戒の状況

### 1. 職員の分限処分の状況について

降任	免職	休職	降級
0	0	0	0

### 2. 職員の懲戒処分の状況について

戒告	減給	停職	免職
0	0	0	0

## Ⅲ 職員のサービスの状況

### 1. 年次有給休暇の状況について(平成21年)

平均取得日数	消化率
8.6日	22.2%

### 2. 育児休業及び部分休業の状況について(平成21年度)

	育児休業 取得者数	うち両休業 取得者数	部分休業 取得者数
男性職員	0	0	0
女性職員	2	0	0
計	0	0	0

## Ⅳ 職員の研修及び勤務成績の評定の状況

### 1. 職員の研修

御宿町では、御宿町職員人材育成基本方針に沿って、毎年度計画的に研修所での研修を行っています。

研修所での研修	区分	課程数	修了職員数
	職責や経験別によるもの	5	13人
業務別のもの	5	7人	

### 2. 勤務成績の評定の状況

全職員を対象に、6月1日、12月1日を基準日として勤務成績の定期評価を行い、勤勉手当への反映を行っています。

## Ⅴ 職員の福祉及び利益の保護の状況

### (1) 職員互助会

主に職員の福利厚生を充実させるため、職員互助会で各種事業を行っています。

- ・職員冠婚葬祭費助成
- ・視察研修
- ・予防接種費助成
- ・奉仕作業 など

### 職員互助会の平成21年度決算

歳入 決算額	会員掛金	3,060,429円	歳出 決算額	冠婚葬祭助成金	1,869,000円
	繰越金	2,174,201円		視察研修費	840,000円
諸収入	170,479円	予防接種費助成金	42,000円		
計	5,405,109円	その他	379,470円		
		計	3,130,470円		

### (2) 健康管理

全職員に対し、労働安全衛生法に基づく定期健康診断とその結果を基に保健師による保健指導を行い、職員の健康状態の把握と疾病の早期発見に努めています。

平成21年度の定期健康診断受診者数 63人



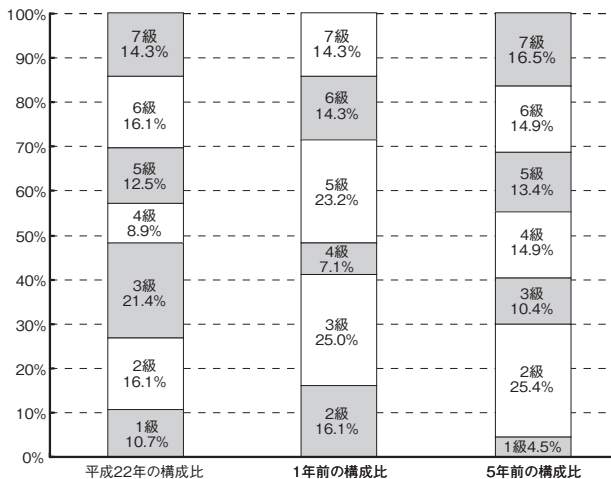
## 御宿町人事行政の運営等の状況

### 3 一般行政職の級別職員数等の状況

(1) 一般行政職の級別職員数の状況(平成22年4月1日現在)

区分	標準的な職務内容	職員数	構成比
1級	主 事 補	6人	10.7%
2級	主 事	9人	16.1%
3級	主 任 主 事	12人	21.4%
4級	係 長	5人	8.9%
5級	主 査	7人	12.5%
6級	課長補佐・班長・公民館長	9人	16.1%
7級	課長及び主幹・議会事務局長	8人	14.3%

(注) 1 御宿町の給与条例に基づく給料表の級区分による職員数である。  
2 標準的な職務内容とは、それぞれの級に該当する代表的な職務である。



### (2) 昇給への勤務成績の反映状況

御宿町では人事考課による5段階の勤務成績により昇給号数(0号~4号)を決定し4月1日の昇給に反映させています。

### 4 職員の手当の状況

(1) 期末手当・勤勉手当

御宿町	国
1人当たり平均支給額 (平成21年度) 1,374千円	—
(平成21年度支給割合) 期末手当 3.00月分 勤勉手当 1.50月分	(平成21年度支給割合) 期末手当 2.75月分 勤勉手当 1.40月分 1.50月分 0.70月分 (下段は再任用職員に係る支給割合)
(加算措置の状況) 職務の級等による加算措置 (5~15%)	(加算措置の状況) 職制上の段階、職務の級等による加算措置 (5~20%)

### 【参考】 勤勉手当への勤務実績の反映状況

全職員について、毎年6月1日及び12月1日を基準日とする勤務実績をそれぞれ6月の勤勉手当、12月の勤勉手当に反映させています。

### 2 職員の平均給与月額、初任給等の状況

(1) 職員の平均年齢、平均給料月額及び平均給与月額の状況(平成22年4月1日現在)

① 一般行政職

区分	平均年齢	平均給料月額	平均給与月額	平均給与月額(国ベース)
御宿町	40.0歳	297,414円	315,575円	311,225円
国	41.9歳	325,579円	—	395,666円

② 技能労務職

区分	公務員			
	平均年齢	職員数	平均給料月額	平均給与月額(A) (国ベース)
御宿町	50.8歳	8人	280,025円	289,775円
うち、運転手	53.0歳	2人	312,700円	323,450円
うち、清掃作業員	47.5歳	4人	261,700円	279,375円
うち、給食調理員	53.0歳	2人	284,000円	286,050円
国	49.3歳	—人	284,514円	—

区分	民間			
	対応する民間の類似職種	平均年齢	平均給与月額(B)	A/B
御宿町	—	—	—	—
うち、運転手	自家用乗用自動車運転手	58.1歳	228,500円	1.42
うち、清掃作業員	廃棄物処理場従業員	44.6歳	294,000円	0.95
うち、給食調理員	調理師	41.9歳	276,600円	1.03
国	—	—	—	—

区分	参考		
	年収ベース(試算値)の比較		
	公務員(C)	民間(D)	C/D
御宿町	—	—	—
うち、運転手	5,221,763円	3,104,500円	1.68
うち、清掃作業員	4,491,864円	4,109,700円	1.09
うち、給食調理員	4,438,398円	3,685,300円	1.20

※民間データは、賃金構造基本統計調査において公表されているデータを使用している。(平成19年~21年の3カ年平均)  
※技能労務職の職種と民間の職種等の比較にあたり、年齢、業務内容、雇用形態等の点において完全に一致しているものではない。  
※年収ベースの「公務員(C)」及び「民間(D)」のデータは、それぞれ平均給与月額を12倍にしたものに、公務員においては前年度に支給された期末・勤勉手当、民間においては前年に支給された年間賞与の額を加えた試算値である。

(注) 1 「平均給料月額」とは、平成22年4月1日現在における各職種ごとの職員の基本給の平均である。  
2 「平均給与月額」とは、給料月額と毎月支払われる扶養手当、地域手当、住居手当、時間外勤務手当などのすべての諸手当の額を合計したものであり、地方公務員給与実態調査において明らかにされているものである。また、「平均給与月額(国ベース)」は、国家公務員の平均給与月額には時間外勤務手当、特殊勤務手当等の手当が含まれていないことから、比較のため国家公務員と同じベースで再計算したものである。

(2) 職員の初任給の状況(平成22年4月1日現在)

区分	御宿町	国
一般行政職 大学卒	172,200円	171,200円
一般行政職 高校卒	140,400円	140,100円
技能労務職 高校卒	135,400円	137,200円

(3) 職員の経験年数別・学歴別平均給料月額の状況(平成22年4月1日現在)

区分	経験年数10年~15年	経験年数15年~20年	経験年数20年~25年
一般行政職 大学卒	277,217円	316,714円	357,513円
一般行政職 高校卒	196,400円	266,200円	—
技能労務職 高校卒	—	—	233,100円
技能労務職 中学卒	—	—	—

## 御宿町人事行政の運営等の状況

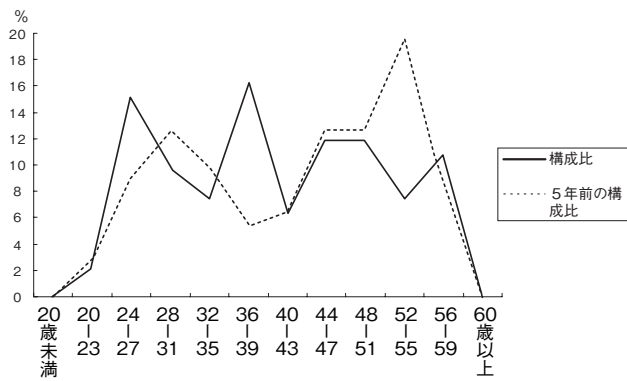
### 6 職員数の状況

#### (1) 部門別職員数の状況と主な増減理由 (各年4月1日現在)

部門	区分	職員数		対前年増減数	主な増減理由		
		平成21年	平成22年				
普通会計部門	一般行政部門	議総	2	2	0	休業職員異動	
		会務	23	24	1		
		税務	7	7	0		
		農林水産	5	5	0		
		土木衛生	3	3	0		
		商工	5	5	0		
		国土	20	20	0		
		衛生	12	12	0		
		保健	5	5	0		
		介護	5	5	0		
		計	82	83	1		(参考) 人口1,000人当たり職員数 10.3人
		教育部門	10	10	0		
	消防部門						
小計	92	93	1	(参考) 人口1,000人当たり職員数 11.6人			
公営企業	水道	3	3	0			
	小計	3	3	0			
合計		95	96	1	(参考) 人口1,000人当たり職員数 11.9人		

(注) 1 職員数は一般職に属する職員数である。  
2 [ ]内は、条例定数の合計である。

#### (2) 年齢別職員構成の状況(平成22年4月1日現在)



区分	職員数
20歳未満	0
20歳23歳	2
24歳27歳	14
28歳31歳	9
32歳35歳	7
36歳39歳	15
40歳43歳	6
44歳47歳	11
48歳51歳	11
52歳55歳	7
56歳59歳	10
60歳以上	0
計	92

#### (3) 定員管理の数値目標及び進捗状況

##### ①平成17年4月1日～平成22年4月1日における定員管理の数値目標

平成17年4月1日職員数	平成22年4月1日職員数	純減数	純減率
110人	100人	10人	9%

(参考) 御宿町における定員管理の数値目標(数・率)

計画期間		数値目標
始期	終期	
平成17年4月1日	平成22年3月31日	10名純減

##### ②定員管理の数値目標の年次別進捗状況(実績)の概要

(各年4月1日現在)

部門	区分	17年計画始期	18年1年目	19年2年目	20年3年目	21年4年目	22年5年目	18年~22年計	参考数値目標
		一般行政	職員数	92	85	86	79	77	78
	増減		-7	1	-7	-2	1	-	-
教育	職員数	12	12	12	10	10	10	-	-
	増減		0	0	-2	0	0	-	-
消防	職員数	-	-	-	-	-	-	-	-
	増減		-	-	-	-	-	-	-
公営企業等会計	職員数	6	7	7	8	8	8	-	-
	増減		1	0	1	0	0	-	-
計	職員数	110	104	105	97	95	96	-	100
	増減		-6	1	-8	-2	1	-14(14%)	-10

(注) 1 計画期間は、平成17年から22年である。  
2 ( )内の数値は、数値目標に対する進捗率を示す。  
3 増減は、各年の欄にあっては対前年度比の職員増減数を、計の欄にあっては計画1年日以降現年までの職員増減数の累計を示す。

#### (2) 退職手当の支給率(平成22年4月1日現在)

御宿町			国		
	自己都合	勤奨・定年		自己都合	勤奨・定年
勤続20年	23.50月分	30.55月分	勤続20年	23.50月分	30.55月分
勤続25年	33.50月分	41.34月分	勤続25年	33.50月分	41.34月分
勤続35年	47.50月分	59.28月分	勤続35年	47.50月分	59.28月分
最高限度額	59.28月分	59.28月分	最高限度額	59.28月分	59.28月分
その他の加算措置	定年前早期退職特例(2~20%加算) 早期退職者優遇制度(15~30%加算)		その他の加算措置	定年前早期退職特例(2~20%加算)	
1人当たり平均支給額	3,565千円	26,530千円			

(注) 退職手当の1人当たり平均支給額は、平成21年度に退職した職員に支給された平均額である。

#### (3) 地域手当(平成22年4月1日現在)

支給していません。

#### (4) 特殊勤務手当(平成22年4月1日現在)

支給制度はありません。(平成18年度をもって廃止しました。)

#### (5) 時間外勤務手当

支給実績(平成21年度決算)	4,795千円
職員1人当たり平均支給年額(平成21年度決算)	52千円
支給実績(平成20年度決算)	2,318千円
職員1人当たり平均支給年額(平成20年度決算)	25千円

#### (6) その他の手当(平成22年4月1日現在)

手当名	内容及び支給単価	国の制度との異同	国の制度と異なる内容	支給実績(21年度決算)	支給職員1人当たり平均支給年額(21年度決算)
扶養手当	配偶者13,000円 配偶者以外の扶養親族 2人まで1人6,500円3人目から1人5,500円 16歳から22歳までの子1人5,000円加算 3人目以降の子に限り1,000円加算	異	国は子に限らず3人目以降の扶養に1,000円加算	9,467千円	102,902円
住居手当	●借家の場合(家賃12,000円を超える場合) 家賃の額に応じて支給(最高27,000円) ●持家の場合 新築後・購入後5年間に限り2,500円	同		1,785千円	19,402円
通勤手当	●交通機関を利用する場合 運賃代45,000円までは全額支給それを越える部分については、5,000円を限度に半額支給 ●自動車等を利用する場合 通勤距離に応じて2,000円~20,900円を支給	異	国は運賃代最高額55,000円	2,593千円	28,185円
管理職手当	7級職 30,000円 7級相当職 14,000円 6級職及び保育所5級職 7,000円	異	国は職務の級等に応じ31,700円~139,300円	4,080千円	44,348円
休日勤務手当	休日等において正規の勤務時間中に勤務を命ぜられた場合勤務1時間につき勤務1時間あたりの給与額の135/100	同		7,080千円	76,957円
宿日直手当	宿日直業務1回につき 4,200円	同		4,099千円	44,554円

#### 5 特別職の報酬等の状況(平成22年4月1日現在)

給料	区分	給料月額等	
		(参考)類似団体における最高/最低額	
町長	長	380,000円 (760,000円)	876,000円/560,000円
	副町長	304,500円 (609,000円)	728,000円/360,000円
報酬	議長	270,000円	370,000円/205,000円
	副議長	226,000円	320,000円/165,000円
	議員	215,000円	300,000円/146,000円
期末手当	町長	(21年度支給割合)4.4月分	
	副町長	(21年度支給割合)3.25月分	
退職手当	市区町村長	(算定方式)	(1期の手当額) (支給時期)
	副市長	給料月額×45/100×在職月数	8,208,000円 任期毎
		給料月額×25/100×在職月数	3,654,000円 任期毎
	備考		

(注) 1 給料の( )内は、町長等の給料の特例に関する条例に基づく減額措置を行う前の金額である。(平成21年2月5日から50%減額)  
2 類似団体における最高/最低額は、減額措置等を行う前の金額である。  
3 退職手当の「1期の手当額」は、4月1日現在の給料月額及び支給率に基づき、1期(4年=48月)勤めた場合における退職手当の見込額である。

## 表彰

### 平成22年度 「いい歯の日川柳コンクール」 入選作品

夷隅郡市歯科医師会による「いい歯の日川柳コンクール」が行われました。今年度は御宿町から1点の入選がありましたので紹介します。

「親の脛 <sup>すね</sup> 齧 <sup>かじ</sup> るに備えて 丈夫な歯」 吉田 <sup>よしだ</sup> 寛 <sup>ゆたか</sup> さん

### 御宿町が交通安全功勞表彰を受賞

第49回千葉県交通安全県民大会が11月17日に開催され、近年の交通死亡事故の抑止に大きく貢献した市町村として、御宿町が交通安全表彰を受賞しました。

町ではSST隊をはじめ、多くの住民ボランティアの方々が交差点等に立ち、交通安全に努めています。今後も交通マナーを各自がしっかりと守り、また、ゆずり合う心を忘れず、より安全な町となるよう一人ひとりが心がけましょう。

## 《献血にご協力ください》

安全な血液を確保・供給するため、皆様のご理解とご協力をお願いします。千葉県赤十字血液センターの献血車が町内（御宿町保健センター・特別養護老人ホーム外房・御宿町公民館）の3カ所で採血をします。

### <町の献血実施予定について>

実施予定日	実施予定場所	実施予定時間
平成23年2月23日(水)	御宿町保健センター	午前10時00分～午前11時45分
	特別養護老人ホーム外房	午後1時30分～午後2時45分
	御宿町公民館	午後3時00分～午後3時45分

※詳しくは実施予定日近くの「お知らせ版」にてお知らせします

また県内では6カ所（千葉市運転免許センター・モノレール千葉駅・JR柏駅前・JR船橋駅・JR津田沼駅前・JR松戸駅前）の献血ルームで献血を行っていますので、ご協力をお願いします。

#### ◇千葉県内献血ルーム

ルーム名	全血献血受付	成分献血受付	定休日	電話番号
モノレールちば駅献血ルーム (モノレール千葉駅構内)	10:00～13:00 14:00～17:40	10:00～12:00 14:00～17:10	年末年始	043-224-0332
津田沼献血ルーム (R津田沼駅北口/ 津田沼ビル4階)	10:00～13:00 14:00～17:40	10:00～12:00 14:00～17:10	年末年始	047-493-0322
運転免許センター献血ルーム (千葉県運転免許センター内)	9:00～13:00 14:00～16:30 (日曜は16:10)	9:00～12:00 14:00～15:30 (平日のみ)	土曜日・祝日・ 年末年始	043-276-3641
松戸献血ルームPure (JR松戸駅西口/ 松戸ビル1階)	10:00～13:00 14:00～17:40	10:00～12:00 14:00～17:10	年末年始	047-703-1006
柏献血ルーム (そごうアネックス6階)	10:00～13:00 14:00～17:40	10:00～12:00 14:00～17:10	年末年始	04-7167-8050
献血ルームフェイス (船橋駅前/Face7階)	10:00～13:00 14:00～17:40	10:00～12:00 14:00～17:10	年末年始	047-460-0521



○問い合わせ：保健福祉課保健事業班

TEL.0470-68-6717

# メキシコ紀行 -VOL.3-

## かけがえのない 友好の絆を後世に伝承

メキシコ友好親善使節団員  
御宿岩和田漁業協同組合長

畑中 英男



この度メキシコ友好親善使節団に参加したことは、我々の先祖が400年前になしとげた偉業の史実をメキシコ国民が、どのような思い感じているかを自分の目で実感したく参加しました。

出発日は暑い日で、役場広場で井上宮司に旅の安全祈願をしていただき、参加者の集合写真を撮り、バスで成田空港へ。両替を済ませ飛行機に乗り込み、出発時間が1時間遅れて出発。なにしる海外に行くのは初めてで、飛行機の中で13時間は自分にとって厳しく、日本時間で午前0時なのに明るくなりメキシコシティ国際空港へ到着。飛行機を降り立った時の体を自由に動かせる喜び、満足感は今も脳裏に焼きついています。空港では関係者数十人が出迎えに来てくださり、皆さんの顔に親近感と400年前の史実に感謝の気持ちで伝わり、祖先がなしとげた偉大さを感じました。

そしてドン・ロドリゴの生誕地テカマ・チャルコ市は、メキシコシティのホテルからバスで3時間車窓から見る家並みはブロック造りで、2階建てなのに1階部分だけで終わっている家が多いのでガイドさんに聞くと、「建設資金が不足でそのまま住んでいて、少しずつ資金をためて2階を完成させる」と説明がありました。

メキシコは貧富の差が大きいと聞いていましたが、途中のトイレ休憩で水は自由に使用できなく、日本の生活の豊かさを感じました。しかし、メキシコは国土が広く日本の5.3倍、人口は1億5000万の人口の内1/3が子供。またこの家にもメキシコ国旗が掲げてあり、スペインの植民地から独立を勝ち取った国民であるため、愛国心が強い国民であると聞き、現在の我々日本国民も見習わなければならぬと感じました。

メキシコ国立人類学博物館を見学しました。アステカ文明や文明の遺跡を見て感じたのは、いつの時代も人間は自然への恵みに感謝。太陽と月を神として信仰し崇めていたのだと思いました。

姉妹都市アカプルコ市は国際的なリゾート地で、人口100万人と聞きました。御宿の網代湾よりもっと入り江が深く、山

の頂上が500m位で、海岸から斜面一体に家並みがあり、海岸から50m位に多くのホテルが立ち並んでいました。砂浜にはパラソルを立ててあり、全てのホテルにプールがあるような光景に、暑いところが実感しました。

今回メキシコでは独立200周年記念という節目の年であり、我々の祖先がなしとげた人類愛の偉業は今も生きており、訪問した各地の市民は皆大歓迎をして頂き、私は命の尊さをさらに実感しました。メキシコ国民は陽気で、あまり時間に制約されない人達でありました。人間は世界各国、人種、言葉、習慣の違いがあっても、真心をこめて話をすれば相通じると感じました。私は参加する前に少しスペイン語を勉強しましたが、実際に会話をしようと思ってもできなく、ただ一言「グレイヤス（ありがとう）」の言葉。お礼の言葉は本当に大事であると思います。

日本から明治時代にメキシコへ集団移民が送られた榎本植民地について、移民の子孫の方とお話をする機会がありました。移民の方々、子孫の方々の苦労、忍耐、勤勉、誠実が、メキシコ国民に我々祖先の偉業と重なり、現代のメキシコとの友好親善の礎（いしづえ）となっていると強く感じ帰国しました。

私はこれからも祖先のなしとげた偉業を誇りに思い、かけがえのない友好の絆を後世に伝承していく義務があり、語り継いでいきます。

地産地消

御宿米普及事業

## 米粉れしび

☆米粉入りピザ☆

Vol,2

材料(ピザ生地8cm×12個)

米粉	200g
強力粉	200g
ドライイースト	10g
砂糖	20g
スキムミルク	20g
塩	6g
バター	50g
卵	1個
卵水	200cc
※トッピング	
ピザソース	180g
ピザチーズ	240g
玉ねぎ、しめじ、ピーマン、トマト、ウインナー等	

### 《作り方》

- ①ボールに(A)を入れ、バターを指でつぶしながら全体をよく混ぜておく。卵と水をよく混ぜたものを少量ずつ加えながら固さを調整する。
- ②全体をよくこねてから12等分に切り分け、それぞれの生地をさらによくこね、滑らかなになったら丸めて20分程度休ませる。
- ③生地を麺棒などで平均に伸ばし、丸く成形し、ところどころフォークで穴をあける。
- ④ピザソース、ピザチーズ、お好みの具をトッピングして180℃のオーブンで15分程焼く。



地域のお客さまに「いつもお役に立ちたい」

**PANA CLAIR** シーズあきば  
御宿町新町312 TEL 68-2157

店長の秋場秀一です!

デジタルテレビ・オール電化(東京電力認定)  
リフォーム・家電が得意なでんきやさんです

Network  
オール電化 御宿町

●訪問介護 ●居宅介護 ●移動支援 ●介護タクシー ●制度外サービス

訪問介護事業 **NOAH** (ノア)

私たちは御宿町で心のこもった  
介護サービスを目指しています!

御宿町 岩和田 60-3868

当事業所の訪問介護をご利用の方に、介護タクシーや制度外サービスのお得な割引サービスを行っています。  
ヘルパーさんも募集しています。(担当 渡邊)

健康  
ワンポイント

# 「生活習慣病予防について」

生活習慣病とは、食べ過ぎや運動不足、喫煙など日々の悪い生活習慣の積み重ねによって引き起こされる病気です。日本人の死因の約2/3を閉めており、自覚症状がなく、相当の年数を経て病気が進行してから症状が現われるのが特徴です。

☆メタボリックシンドローム（内臓脂肪症候群）とは？☆

内臓脂肪型肥満に加え、高血圧、脂質異常、高血糖といった危険因子を2つ以上あわせ持った状態をいいます。これらのひとつひとつの症状が軽度でも、複数重なることで動脈硬化を急激に悪化させ、心筋梗塞や脳梗塞などの危険性が高まるといわれています。

以下の①に加え②～④のうち2つ以上に該当する場合、メタボリックシンドロームであるといえます。

①内臓脂肪蓄積：

腹囲(おへその高さで測定)  
男性85cm以上  
女性90cm以上

②脂質：中性脂肪値 150mg/dl以上

またはHDLコレステロール値 40mg/dl未満

③血圧：収縮期血圧 130mmHg以上

または拡張期血圧 85mmHg以上

④血糖：空腹時血糖値 110mg/dl以上

またはHbA1c 5.5%以上

☆生活習慣を見直し、メタボリックシンドロームを予防・解消しよう☆

①食生活

- 1日3食、規則正しく食べる。
- 栄養バランスのとれた食事をとる。
- ゆっくりよくかんで、腹八分目にする。
- 脂質の多い肉や油っこい物、塩分、甘いものは取り過ぎないようにする。
- 寝る前3時間は飲食しない。

②運動習慣

- 仕事や家事の合間に意識して体を動かす。
- 移動のときは、徒歩や自転車を利用する。
- 3階までならエレベーターを使わず階段を利用する。
- ウォーキングや水中運動など自分に合った運動を定期的に行う。

③その他の生活習慣

- 禁煙を実行する。
- お酒は適量を守る。  
1日にこれらのいずれかが1つまでが適量  
(※女性や高齢者の適量はこの半分です)

日 本 酒	1 合 ( 180ml)
ビ ー ル	中ビン1本 (500ml)
焼 酎	ぐい呑み2杯弱 (100ml)
ウ イ ス キ ー	ダブル1杯 (60ml)
ワ イ ン	グラス2杯弱 (200ml)

- 眠りやすい環境をつくり、快適な快眠を。
- 趣味の時間やリラックスタイムを設け、ストレス解消を。

☆年に1回は必ず健診を受け、生活習慣を見直す材料にしよう☆

【健診を受けるメリット】

- メタボリックシンドロームを早期に発見することができる。
- 健診結果に合わせた保健指導が受けられるので、生活習慣の改善に取り組みやすい。
- 毎年受けることで、継続して健康状態を把握することができる。
- 生活習慣病の発症・重症化を予防できれば、医療費も抑えられる。

この機会に、ちょっと自分自身の生活習慣を振り返ってみませんか？



問い合わせ 保健福祉課保健事業班 68-6717

☆低価格（密葬・家族葬・直葬等）

☆保冷庫にてご遺体のお預かり

病院のお迎えからご葬儀・法事まで

小ホールも  
ございます

もしも...の時は  
(有)藤ライフサービス

葬祭全般

いすみ市にたつた4250 TEL 64-0070

TEL 0120-64-0071

手づくりの味

お弁当・オードブル・祝・仏事用の  
仕出しも承ります《配達可能》

庄 兵 卫

☎ 0120-101443 七福天入口

TEL 63-0053 FAX 63-9177



**チーバくんが  
千葉県のマスコット  
キャラクターに!**

ゆめ半島千葉国体・ゆめ半島千葉大会のマスコットキャラクターとして、両大会のPRで大活躍した「チーバくん」が、1月から千葉県のマスコットキャラクターになりました。

色んなグッズに登場したり、県内各地で開催されるイベントに出演したりと、引き続き様々な形で千葉県のPRを行っていきます。

これからも、「チーバくん」をよろしくお願いします。

▼問い合わせ

千葉県報道広報課  
TEL 043(223) 2242



**自賠責保険・共済の有効期限は切れてませんか?**

自賠責保険・共済は、万一の自動車事故の際の基本的な対人賠償を目的として、原動機付自転車を含む全ての自動車に加入が義務付けられており、自賠責保険・共済なしでの運行は法令違反です。

四輪者はもちろんですが、特に車検制度のない250cc以下のバイクは、有効期限切れ、かけ忘れに「注意を!」

▼問い合わせ

国土交通省運輸局千葉運輸支局輸送監査担当  
TEL 043(242) 7335

**110番通報のポイント**

皆さんが110番すると、千葉県警察本部通信司令室の警察官が次の順番でお尋ねします。

○はい、110番千葉県警察です。事件ですか? 事故ですか? (泥棒、交通事故、けんかなど)

○いつ、どこでありましたか? (発生時間、場所、近くの目標)

○どのような事件(事故)ですか? (被害の状況、怪我の様子など)

○犯人はいますか? (人数、人相、服装、逃走方向など)

○あなたのお名前は? (事件事故との関係、住所、電話番号など)

いざという時に備え、110番通報への一層のご理解とご協力をお願いします。

▼問い合わせ いすみ警察署  
TEL 0470(62) 0110

**2月は省エネルギー月間です!**



関東電気保安協会 <http://www.kdn.or.jp/>

**御宿パークゴルフガーデン**

日没までプレー可  
18ホール 500円 / 1日 700円  
貸クラブ無料 貸ボール 100円

御宿町御宿台 (西武グリーンタウン内)  
TEL 0470-68-4148 指定管理者 宝ゴルフ大原

**ひな人形特選市** 開催中  
国道128号線勝浦市墨名交差点際 / 電話73-2876

**暖「こてらんねえ!」**  
肌着あります!

ちょっと値段はするけど、暖かくて国産で仕立てもいいし、着心地も抜群!一度着たら「はあ、こてらんねえ」肌着が揃っています。

**せきとく** 快適衣料でイキイキ!  
勝浦市勝浦76番地  
電話 73-0401  
勝浦店 水曜日も営業中です。

県立勝浦若潮高校指定制服取扱店

少人数の家族葬から社葬までおまかせください

やすらぎのセレモニーホール **御宿法輪閣**

寺院葬も自宅葬も経験豊かなスタッフが対応いたします

株式会社 **アスカ** ☎ 0470-60-2711 御宿町須賀1629-1

# 編集後記

今月号の特集『ごみの減量化』を編集しながら、ふと自分の家のごみについて考えました。

すると、新聞紙くらいしか資源ごみとして出していないことに気付き、ヒヤリ・・・

家に帰り、すぐに資源ごみ箱を設置。先日ボール紙類がたまったので、束ねて排出しました。

次は、牛乳パック、さらにタオルなどの布類に挑戦しようと思います！(・o・)！ (高倉)

## 人の動き

8,102人(+2) 男 3,857人 女 4,245人  
世帯数 3,578 (平成22年12月31日)

## 御宿分署の出動状況

火災件数 0 救急件数 37  
平成22年12月中

## 交通事故発生状況

発生件数 19 死者数 0 負傷者数 27  
(平成22年中)

## 町民バス利用状況

乗車人数 135  
平成22年12月中

## ダムの貯水状況

有効貯水量 569,000m<sup>3</sup> 有効貯水率 98.3%  
(平成22年12月20日現在)

## 慶弔 (12月届)

出生 0 死亡 8

## 俳句愛好会【おんじゆく俳壇】

### 今月の兼題【マフラーとショール】

風阻ぐロングマフラー真知子巻き	行く年の悔 <small>く</small> いる事柄 <small>こと</small> いと多し	銀狐ストール肩に同期会	マフラーに頬を埋めて汽車を待つ	マフラーをちよつと派手めに友と逢ふ	なつかしき手編みマフラー母偲ぶ	みどり児の笑みのこぼるる賀状かな
桜谷 敬蔵	菊池 武夫	堺 陸子	松村 全	金子 澄子	大曾根利枝	本吉 愛

ペン止めて聞く風 <small>こがらし</small> のひとしきり	さきがけて岬 <small>さか</small> に咲 <small>のすいせん</small> けり野水仙	振り <small>ふ</small> り子キラキラ雪国の時計店	立冬や磯の香りのする小道	漂 <small>ただよ</small> ふて岩 <small>さんげ</small> に散華 <small>なみ</small> の浪の花	我編 <small>われあみ</small> みしショールの色を肩に巻き
鶴岡とく路	岡本 俊康	小野 玲子	秋葉喜美江	本吉美絵子	澤崎 幸子

**大友直人が贈る  
親子で楽しむオーケストラコンサート**

●日時：2011年2月12日(土) 大ホール  
開場/14:30 開演/15:00

<出演>  
指揮・お話：大友直人 **好評発売中!** 入場料 (全席自由)  
管弦楽：東京交響楽団室内オーケストラ 一般 2,500円  
特別出演：千葉県立長狭高等学校吹奏楽部 中学生以下 1,500円  
※4歳以上のお子様の入場が可能です。

主催：千葉県南総文化ホール  
0470-22-1811

**各高等学校 制服指定店**

一宮商業高校 大原高校  
大多喜高校 茂原樟陽高校  
勝浦若潮高校 長生高校

いすみ市大原7770  
TEL 62-0236

**佐野屋**

# タウンカレンダー

## 2月 February



日	月	火	水	木	金	土
1/30	31	2/1	2 心配ごと相談 9:00~12:00(地福)	3	4 健康相談 9:30~11:00(岩青) 13:30~15:00(布消) 健康運動教室 14:00~15:00(BG)	5
6	7	8 乳児相談 13:30~15:00(健)	9	10 ヘルシーサークル 10:00~13:00(健)	11 建国記念日 ロドリコ駅伝 健康運動教室 14:00~15:00(BG)	12
13	14	15	16 確定申告受付開始 (健2F 3月15日まで)	17 おんじゅくまちかど つるし雛めぐり開始 (3月3日まで)	18 健康運動教室 14:00~15:00(BG)	19 町県民税出張受付 (町内全域)
20 町民清掃 8:30~11:00 (町内全域) サンデーオープン 9:00~12:00(役場) おんじゅく海の花まつり 10:00~14:00 (記念館)	21	22 1歳6か月・3歳児健診 13:15~13:45(健) 心配ごと相談 9:00~12:00(地福)	23 献血 10:00~11:45(健) 15:00~15:45(公)	24	25 子育て相談 10:00~11:30(児) 健康運動教室 14:00~15:00(BG)	26
27 ラジオ体操教室 10:30~11:20(公)	28 国民健康保険税第8 期・介護保険料第8 期・後期高齢者医療 保険料第8期納期限	3/1	2	3	4	5

(健)⇒役場保健センター (地福)⇒地域福祉センター (BG)⇒B&G海洋センター (児)⇒御宿児童館 (岩青)⇒岩和田青年館  
(公)⇒公民館 (布消)⇒上布施コミュニティ消防センター

## 夏だけじゃない! 魅力溢れるおんじゅくの春!!

「御宿って夏だけだね。」  
いやいや、夏だけじゃありません。



秋も冬も春も、豊かな自然環境が作るおいしいものやきれいな花など、御宿には魅力的な資源がたーっくさんあります。

今回は、温暖な気候が授けてくれた花をテーマに、どこよりも早い春を御宿から発信します。

### 春一番！おんじゅく海の花祭り

- 日 時：2月20日(日) 10:00~14:00
- 場 所：月の沙漠記念館前広場周辺
- 問い合わせ：産業観光課 TEL.68-2513

